

SVERO

SVERO Trolley 3223A and 3423A 10 ton



Manual



SVERO LIFTING AB, Momarken 19, S-556 50 Jönköping
Telephone: +46 36-31 65 70
www.svero.com, E-post: info@svero.com

SVERO Trolley 3223A.

Read this manual before mounting the trolley and its use. Incorrect handling may cause danger!

Description

Svero trolley 3223A and 3423A is mounted to I-beams and used for carrying loads, which can be moved along the beam. In the trolley a lifting device is to be hanged. The lifting device can be manually, electric or pneumatically driven. Svero trolley 3223A and 3423A is adjustable to fit beams with a width from 220 to 300mm. The trolley can be used for I-beams with plane flanges (such as IPE, HEA or HEB types).

All Svero trolleys are manufactured with a protection against falling (in case of wheel brake down) and climbing protection (so that the wheels cannot climb to the top of the beam flange).

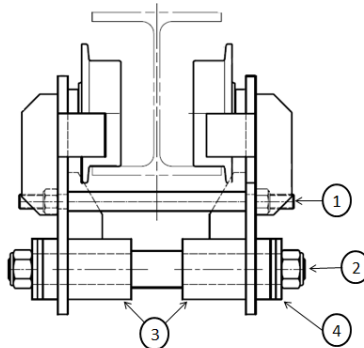


Figure 1 - Trolley mounted to an I-beam

Mounting (fig 1)

Svero trolley 3223A and 3423A comes delivered to fit a 300mm beam. Start by loosening the bolts that fasten the braces (1) and the bolts that fasten the suspension bolt (2) in order to be able to fit the trolley on the beam. Some beams have openings that will allow the trolley to be slid on the beam without having to loosen these bolts.

If the intended beam is smaller than 300mm the trolley has to be adjusted to fit the smaller trolley. This is done by moving the adjustment washers from the inside of the trolley (3) to the outside (4).

Technical data with dimension sketches for trolley 3223A and 3423A.

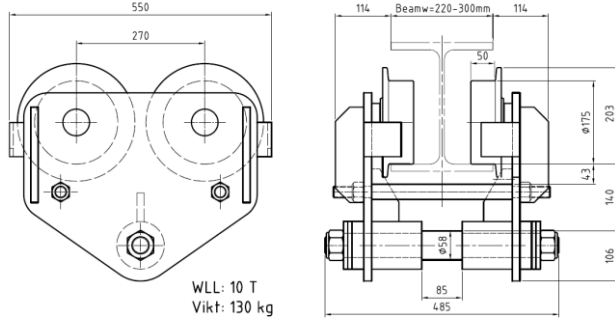


Figure 2 - Trolley 3223A dimensions

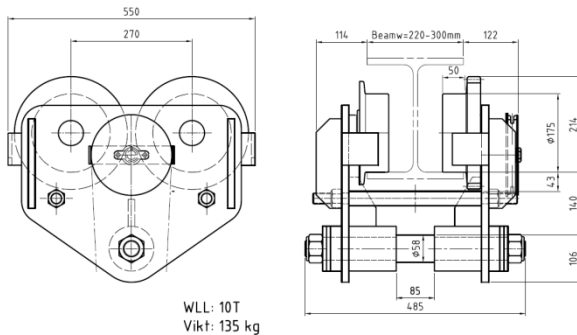


Figure 3 - Trolley 3423A dimensions

Safety instructions

- Check the function of the trolley before use.
- Check that the beam has sufficient permissible load and is securely anchored.
- Do not overload the trolley!
- No person under hanging load!
- Be careful with the trolley. Do not push away the trolley with high speed along the beam.
- The trolley must not be used for lifting or transporting people.
- Do not leave a hanging load unattended. (Lifting device may be hanging in the trolley.)
- Check the installation regularly.

Regular control

Regular controls of lifting devices are normally carried out yearly. When necessary (e.g. high frequency in use) controls are more often carried out. It is advisable to inspect the trolleys at the same time. If any of the wheels do not run properly, has been damaged or is warped the trolley must be repaired or replaced. The trolley might have been overloaded and a trolley with higher WLL (working load limit) might be needed.

Repair

Only SVERO original parts must be chosen when damaged parts have to be replaced. Order through your dealer.

EC DECLARATION OF CONFORMITY

SVERO LIFTING AB
Momarken 19, S-556 50 Jönköping,

Declares that above SVERO trolley model 3223A have been manufactured in conformity with the requirements of the EC Machinery Directive 2006/42/EG.


Håkan Magnusson (Manager)

NB 2011-03-31

SVERO

SVERO Blockvagn 3223A och 3423A 10 ton



Bruksanvisning



SVERO LIFTING AB, Momarken 19, S-556 50 Jönköping
Telefon: +46 36-31 65 70
www.svero.com, E-post: info@svero.com

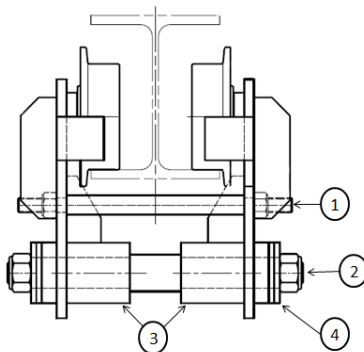
SVERO Blockvagn 3223A.

Läs bruksanvisningen noga innan du monterar av vagnen och innan dess användning. Felaktig hantering kan orsaka fara!

Beskrivning

Svero blockvagn 3223A och 3423A monteras på I-balkar och används för transport av laster längs balken. I blockvagnen hängs ett lyftredskap. Lyftredskapet kan vara manuellt, elektriskt eller pneumatiskt drivet. Svero blockvagn 3223A och 3423A är justerbar för att passa balkar med en bredd från 220 till 300mm. Blockvagnen kan användas till I-balkar med plana flänsar (t.ex. IPE, HEA eller HEB).

Alla Svero blockvagnar är tillverkade med fallskydd (om hjulen blivit defekta) och klättringsskydd (så att hjulen inte kan klättra till toppen av balkflänsen).



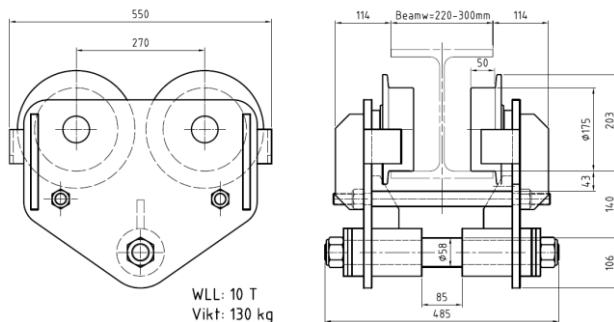
Figur 1 - Blockvagn monterad på I-balk.

Montering (figur 1)

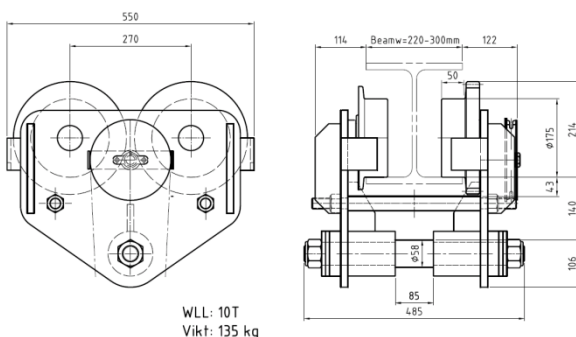
Svero blockvagn 3223A och 3423A kommer levererade för att passa en 300mm balk. Börja med att lossa de bultar som fixerar stagen (1) och bultarna som fixerar bärbygeln (2) för att kunna montera vagnen på balken. Vissa balkar har öppningar som gör att vagnen ska skjutas på balken utan att lossa dessa bultar.

Om den avsedda balken är mindre än 300mm måste vagnen justeras för att passa den mindre balken. Detta görs genom att flytta justeringsbrickorna från insidan av vagnen (3) till utsidan (4).

Teknisk data och dimensioner till blockvagn 3223A och 3423A.



Figur 2 – Blockvagn 3223A dimensioner.



Figur 3 - Blockvagn 3423A dimensioner.

Säkerhetsanvisningar

- Kontrollera funktionen av vagnen före användning.
- Kontrollera att balken har tillräcklig tillåten belastning och är ordentligt förankrad.
- Överbelasta inte vagnen!
- Ingen person under hängande last!
- Var försiktig med vagnen. Tryck inte undan vagnen med hög hastighet längs balken.
- Vagnen får inte användas för att lyfta eller transportera personer.
- Lämna ingen hängande last oövakad (Lyftanordning kan hänga i vagnen).
- Kontrollera installationen regelbundet.

Regelbunden kontroll

Regelbundna kontroller av lyftanordningar utförs normalt årligen. Vid behov (t.ex. högfrequens i bruk) utförs kontrollerna oftare. Det är tillrådligt att inspektera alla vagnar samtidigt. Om något av hjulen inte kör ordentligt, har skadats eller är skevt måste vagnen repareras eller bytas ut. Vagnen kan ha varit överbelastad och en vagn med högre WLL (maxlast) kan behövas.

Reparationer

Endast SVERO originaldelar får användas när skadade delar måste bytas ut. Beställ via din återförsäljare.

Försäkran om överensstämmelse

SVERO LIFTING AB
Momarken 19, 556 50 Jönköping

försäkrar härmed att SVERO blockvagn 3223A enligt ovan är tillverkade i överensstämmelse med EG:s maskindirektiv 2006/42/EG.


Håkan Magnusson (Manager)

NB 2011-03-31